

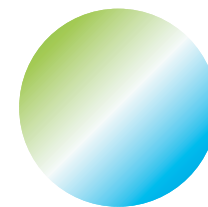


Science For A Better Life

Integrazione di filiera per una viticoltura sostenibile

Manuela Casaleggi, responsabile Food Chain

Le sfide della viticoltura



Produrre uve sane

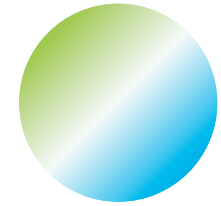
Tutelare uomo, ambiente e reddito

Trovare il consenso del consumatore

Rispettare le normative

Vendere bene il vino

In un contesto difficile con buone opportunità



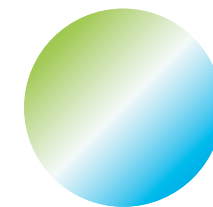
Le difficoltà

- Consumi in calo
- Competizione straniera
- Contraffazioni
- Costi di produzione in aumento

Le opportunità

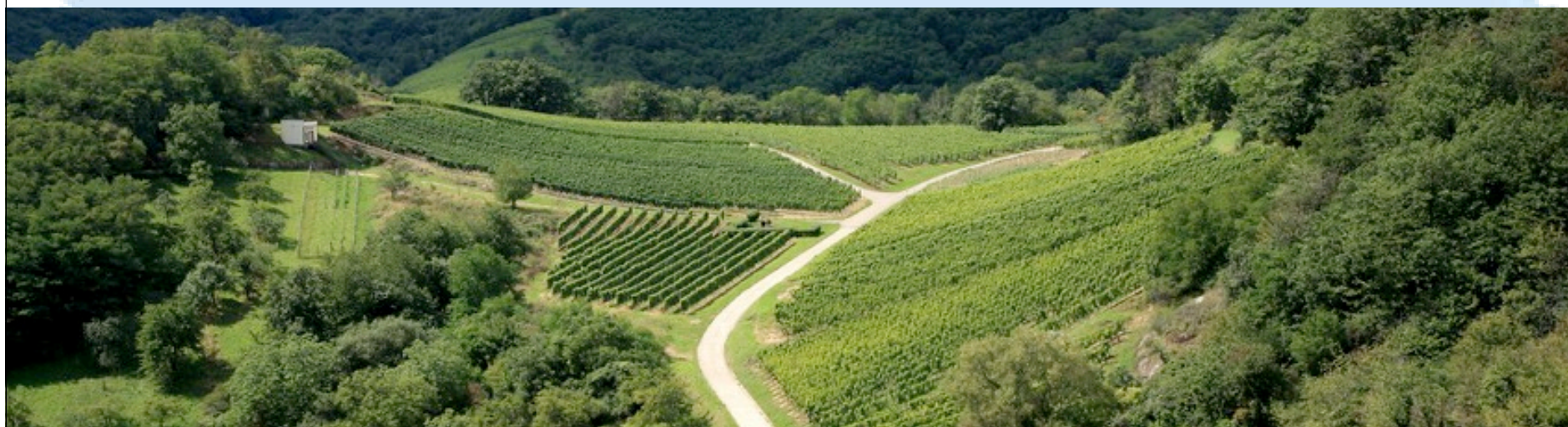
- Sviluppo dei nuovi mercati
- Argomenti da comunicare
- Consumatori sensibili

La risposta concreta



Magis[®]

Magis è un nuovo approccio alla gestione della coltura attraverso l'integrazione dell'innovazione per ridurre gli input nel vigneto e razionalizzare le operazioni al fine di creare valore per l'azienda e la filiera.



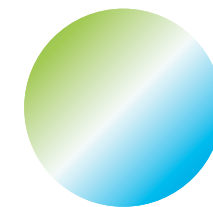
>
Difesa

<
Trattamenti

<
Passaggi

>
Risparmio

In che modo?



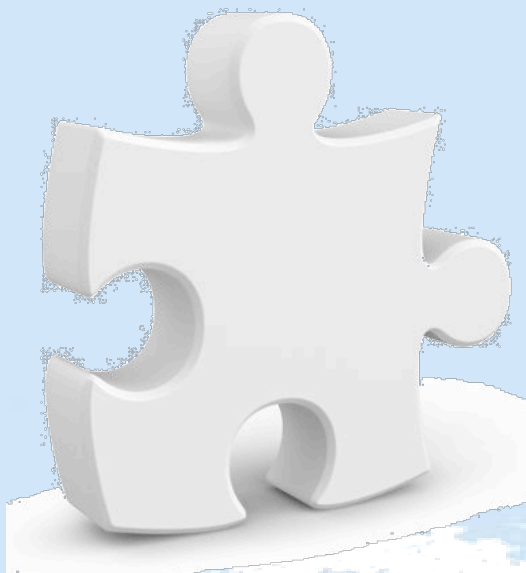
Ricerca

- Comitato tecnico scientifico
- Protocollo
- Elaborazione dei risultati



Industria

- Produce l'innovazione realmente utile all'azienda
- Offre integrazione di filiera



Aziende

- Mettono in campo innovazione
- Tracciano tutte le operazioni
- Valorizzano il proprio prodotto



I partner di Magis



Cosa significa “fare Magis”?



Essere concretamente sostenibili

Anticipare le normative

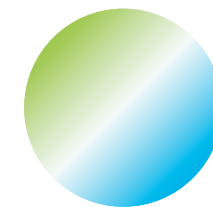
Differenziare la propria produzione

Magis[®]

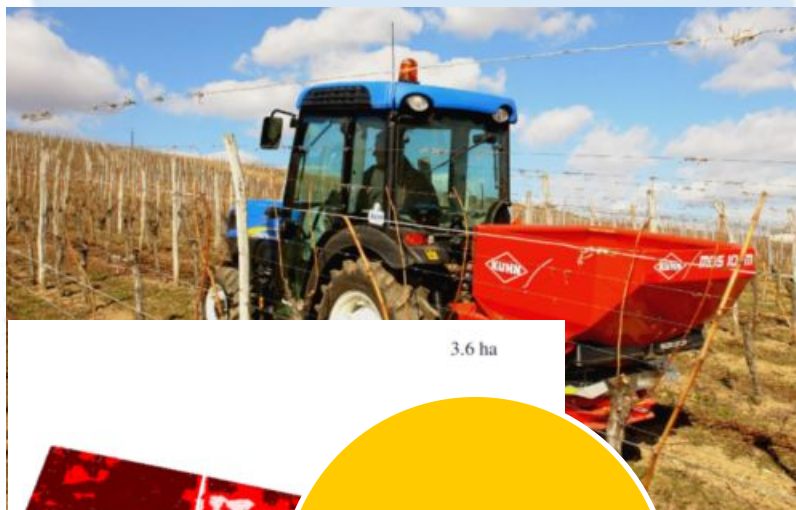
The Magis logo is written in a red, cursive font and is enclosed within a thick, hand-painted green circular frame. The background of the slide features a light blue, textured brushstroke effect.

Magis, per fare... di più!

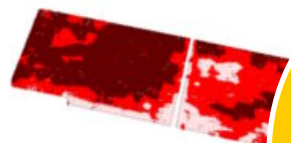
Qualche risultato



VP e Fertilizzazione a rateo
variabile



3.6 ha



Risparmio: dal
30 al 40%

La difesa Magis vs standard aziendale

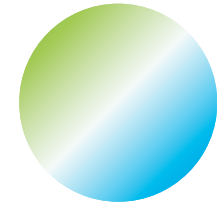


- 9%
Trattamenti



95%
Gestione Magis
più efficace

I risultati della valutazione della sostenibilità ambientale (EOS)

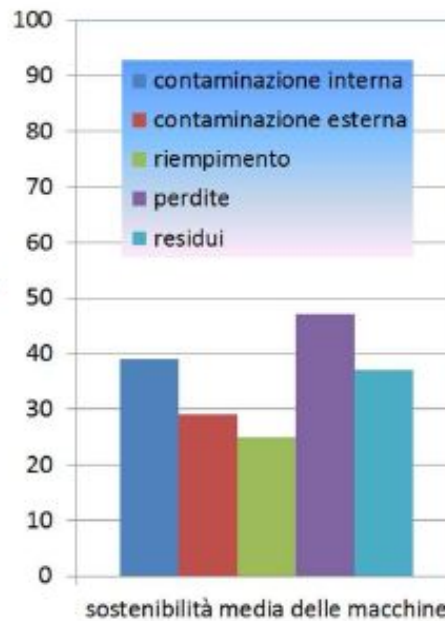


Gestione delle macchine

Valutazione Macchina



Analisi dei risultati



Scheda «Modifiche da apportare»

Valutazione EOS (Environmentally Optimized Sprayer) del livello di compatibilità ambientale della macchina irroratrice
AZIENDA: Bersano (Cascina Boderino)

Commenti/suggerimenti

La macchina irroratrice sotto l'aspetto della sostenibilità ambientale, ha ottenuto un punteggio di 34 che risulta inferiore alla media di quelli ottenuti da tutte le irroratrici esaminate nell'ambito del progetto. Magli, e ben lontane rispetto al 30% ottimale dal punto di vista ambientale.

Per rendere la macchina irroratrice più sostenibile sarebbe opportuno:

1. Assicurarsi che le parti funzionali siano funzionali
2. Dotare la macchina di un sistema di recupero dell'acqua
3. Dotare il sistema di tubazioni di un sistema di recupero dell'acqua
4. Dotare la macchina di un sistema di recupero dell'acqua
5. Se si effettua il riempimento, consigliare l'uso di contenitori con tappi a vite.

Grazie a tali interventi la macchina irroratrice sarà più sostenibile (EOS).

2/2

Sostenibilità
Da < del 30%
a > del 50%

Il protocollo Magis



RETE RURALE NAZIONALE 2007-2013

PER SAPERNE DI PIÙ AREE TEMATICHE ARCHIVI SERVIZI

ilPORTALE dello SVILUPPO RURALE

Home - Piano di Azione Nazionale (PAN) per l'uso sostenibile dei prodotti fitosanitari

Piano di Azione Nazionale (PAN) per l'uso sostenibile dei prodotti fitosanitari

Il testo del documento e il modulo per partecipare alla consultazione pubblica

La direttiva 2009/128/CE del Parlamento Europeo e del Consiglio, recata con il decreto legislativo 14 agosto 2012, n. 150, ha istituito un quadro per l'azione comunitaria in fatto dell'utilizzo sostenibile dei prodotti fitosanitari.

In applicazione dell'art. 8 del predetto decreto legislativo è stata predisposta una prima bozza del Piano di Azione Nazionale (PAN) per l'uso sostenibile dei prodotti fitosanitari. Per la sua elaborazione è stato istituito un apposito Tavolo Tecnico di cui hanno fatto parte rappresentanti del Ministero delle politiche agricole alimentari e forestali, del Ministero dell'ambiente della tutela del territorio e del mare, del Ministero della salute, delle Regioni e Province autonome, nonché di altri enti ed istituzioni competenti per le diverse materie.

Detto documento, costituisce la base di discussione sulla base della quale ha inizio una fase di consultazione che terminerà il 31 dicembre 2012, durante la quale tutti i portatori di interesse potranno esprimere le proprie osservazioni ed i propri suggerimenti di modifica al documento.

Tutti i contributi pervenuti saranno presi in considerazione per la stesura definitiva del Piano di Azione Nazionale che verrà successivamente inviato alla Commissione europea.

Al fine di agevolare la valutazione di tali contributi sono state predisposte due modalità di segnalazione:

- Invio del word via email all'indirizzo di posta elettronica RUR@minagri.gov.it
- Inserimento dei dati nello specifico form situato sul sito della Rete Rurale Nazionale http://www.reterurale.it/temadotcom/forum_piano_azione_nazionale.html

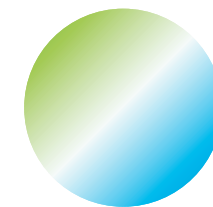
Utilizza il forum online

Visualizza i contributi inviati tramite il form online

- Scarica il modulo word da inviare via email (26.31 KB)
- Scarica la Bozza del PAN (1.43 MB)
- Scarica il Decreto Legislativo 14 agosto 2012 n. 150.pdf (479.48 KB)
- Scarica la Direttiva 2009-128-CE (815.6 KB)
- Scarica la Rettifica della direttiva 2009/128/CE (892.20 KB)

Il protocollo anticipa la normativa PAN e il decreto 128

Le prospettive



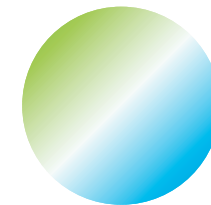
Studio del terzo paesaggio

Macchine a recupero

La cantina

Bilancio sociale

Dove siamo



2009

Nasce il progetto

2010

Inizia la raccolta dei dati e il lavoro dei partner

2011

I risultati del campo e della comunicazione

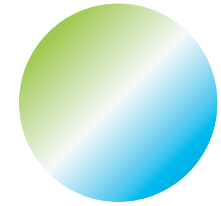
2012

La costituzione del CTS e delle aziende

2013

La certificazione

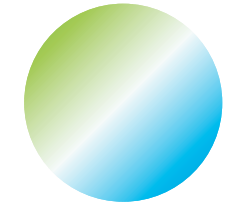
La valorizzazione delle eccellenze italiane



Magis®



Se sei sostenibile, sei certificabile!



La sostenibilità non è una breve moda

- Per chi la ignora è un rischio

Per chi la integra è un'opportunità!

