

# *Piano di azione regionale per l'uso sostenibile dei prodotti fitosanitari*

## **LE MISURE DI MITIGAZIONE PER LA PROTEZIONE DELLE ACQUE SUPERFICIALI**

BENIAMINO CAVAGNA  
CREMONA 25 FEBBRAIO 2019



**Regione  
Lombardia**

Servizio Fitosanitario



Regione Lombardia

DG Agricoltura  
DG Salute  
DG Ambiente  
DG Formazione



*International Centre for Pesticides and  
Health Risk Prevention*



Regione  
Lombardia

Servizio Fitosanitario

# Fasi del lavoro

## Fase 1 - 2015- 2018 / approccio statico

- Approvazione DGR 3233 del 6 marzo 2015
- l'indagine ha fotografato i casi peggiori e su questi sono state definite le misure di mitigazione per intera regione riguardanti
  - *Terbutilazina*
  - *Glyphosate*
  - *Oxadiazon*



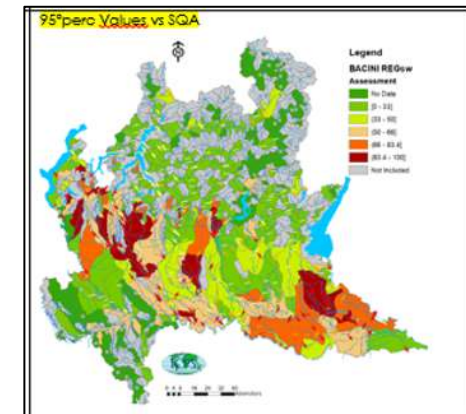
Regione  
Lombardia

Servizio Fitosanitario

# Fasi del lavoro

## Fase 2 – 2019 / approccio dinamico

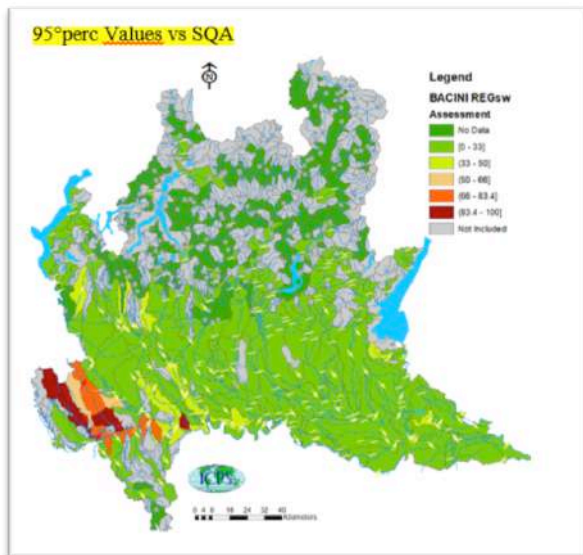
- valutazione dei trend
- Mitigazioni a livello territoriale
- Condivisione con portatori di interessi



Regione  
Lombardia

Servizio Fitosanitario

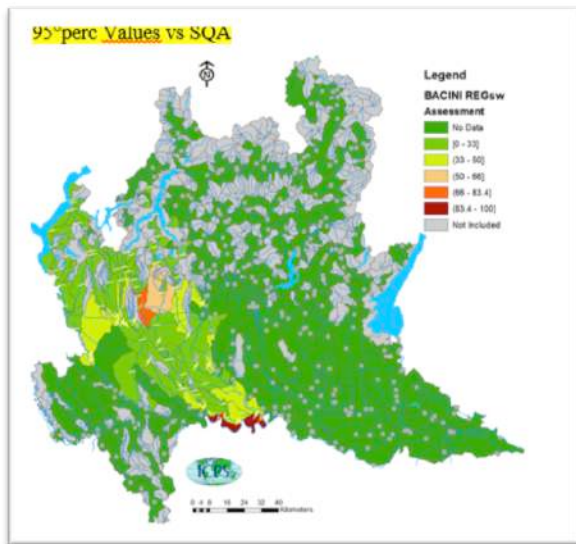
# Bentazone



- divieto di utilizzo per il diserbo del riso
- ammesso l'utilizzo di prodotti fitosanitari contenenti bentazone al massimo sul **50% della SAU aziendale**, rappresentata dalla somma delle colture su cui la sostanza attiva è autorizzata;
- riduzione della deriva del 30%;
- **mitigazione prevista per la sola provincia di Pavia**



# Flufenacet



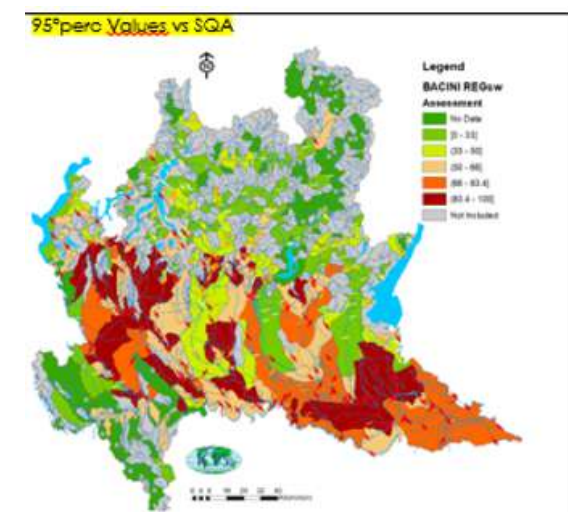
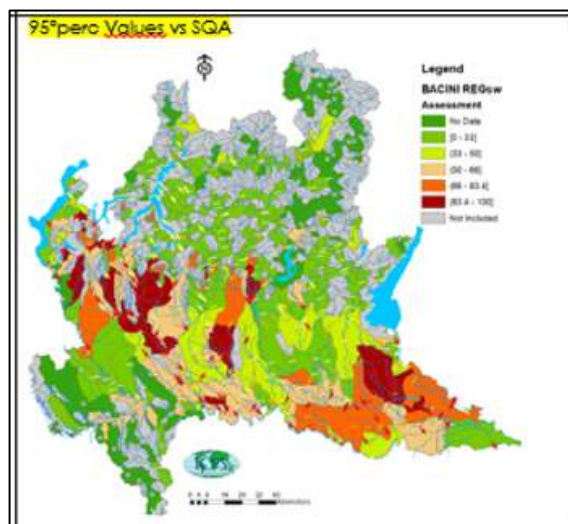
- annualmente, ammesso l'utilizzo di prodotti fitosanitari contenenti Flufenacet al massimo **sul 70% della SAU aziendale**, rappresentata dalla somma delle colture su cui la sostanza attiva è autorizzata, indipendentemente dall'epoca in cui viene distribuito e dalla concentrazione con cui la sostanza attiva è presente nel formulato
- **mitigazione prevista per le province di Lodi e Milano**



Regione  
Lombardia

Servizio Fitosanitario

# Glyphosate (- AMPA)



- annualmente ammesso l'utilizzo della sostanza attiva al massimo sul **50% della SAU aziendale**
- annualmente ammesso l'utilizzo della sostanza attiva al massimo sul **70% della SAU aziendale**, per le aziende risicole ricadenti in provincia di Pavia, nei programmi di contenimento del riso crodo, in associazione alla tecnica della falsa semina
- annualmente ammesso l'utilizzo della sostanza attiva al massimo sul **70% della SAU aziendale**, esclusivamente per le aziende che aderiscono all'operazione del Programma di Sviluppo Rurale **10.1.04, agricoltura conservativa**
- riduzione della deriva del 30%

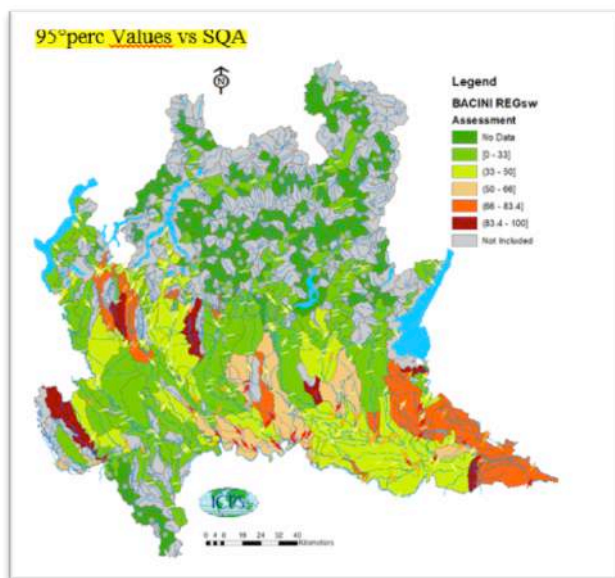


Regione  
Lombardia

Servizio Fitosanitario



# Metolachlor e S-Metolachlor



- annualmente, ammesso l'utilizzo di prodotti fitosanitari contenenti Metolachlor / S-Metolachlor al massimo **sul 70% della SAU aziendale**, rappresentata dalla somma delle colture su cui la sostanza attiva è autorizzata, indipendentemente dall'epoca in cui sono distribuiti e dalla concentrazione con cui la sostanza attiva è presente nel formulato
- **riduzione della deriva del 30%**
- **mitigazione prevista per le province di Milano, Monza Brianza, Cremona, Mantova, Brescia e Pavia**

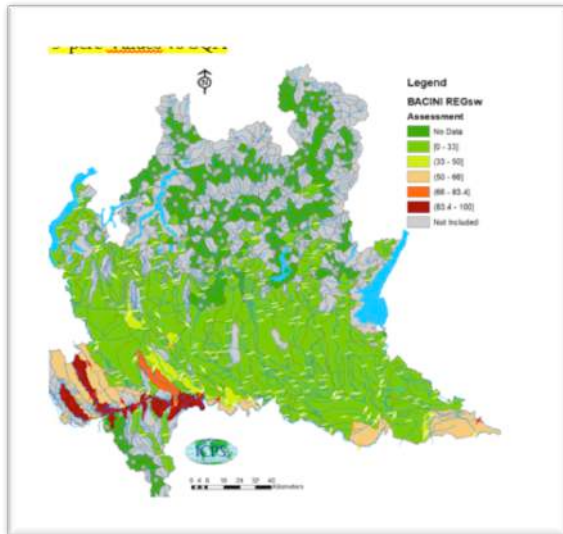


Regione  
Lombardia

Servizio Fitosanitario



# Oxadiazon



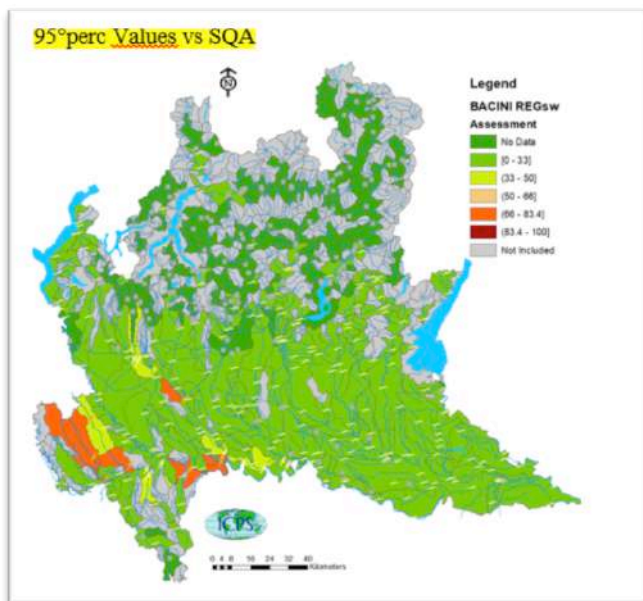
- annualmente, ammesso l'utilizzo di prodotti fitosanitari contenenti oxadiazon al **massimo sul 50% della SAU a riso** gestita con la tecnica della semina interrata a file con irrigazione turnata;
- **riduzione della deriva del 30%**



Regione  
Lombardia

Servizio Fitosanitario

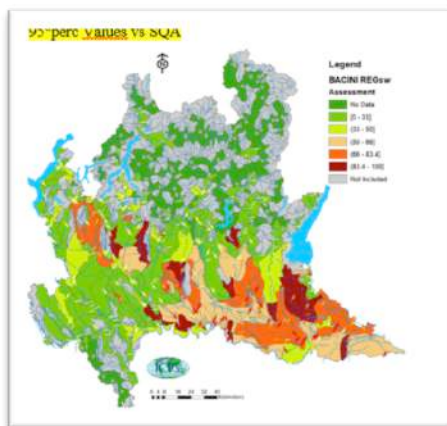
# Sulcotrione



- annualmente, ammesso l'utilizzo di prodotti fitosanitari contenenti **sulcotrione al massimo sul 70% della SAU** aziendale, rappresentata dalla somma delle colture su cui la sostanza attiva è autorizzata, indipendentemente dall'epoca in cui sono distribuiti e dalla concentrazione con cui la sostanza attiva è presente nel formulato;
- riduzione della deriva del 30%;
- **mitigazione prevista per le province di Milano, Lodi e Pavia**



# TBZ



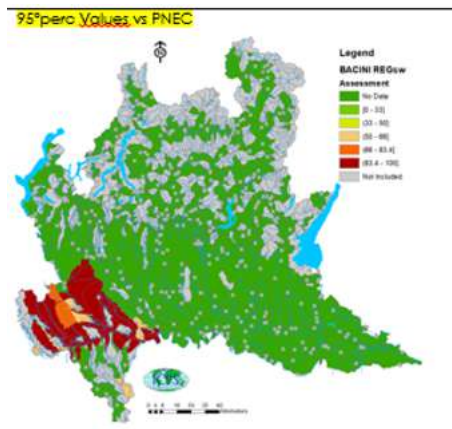
- annualmente, ammesso l'utilizzo di prodotti fitosanitari contenenti terbutilazina al massimo **sul 70% della SAU aziendale**, rappresentata dalla somma delle colture su cui la sostanza attiva è autorizzata, indipendentemente dall'epoca in cui sono distribuiti e dalla concentrazione con cui la sostanza attiva è presente nel formulato;
- riduzione della deriva del 30%;
- **mitigazione prevista per le province di Milano, Lodi, Cremona, Bergamo, Brescia Mantova e Monza Brianza**



Regione  
Lombardia

Servizio Fitosanitario

# Piretroidi ed Esteri fosforici



- Riduzione della **deriva del 90%** per le aree trattate confinanti, con i corpi idrici rilevanti



Regione  
Lombardia

Servizio Fitosanitario

	Bentazone	Flufenacet	Glyphosate	Metolachlor e S-Metolachlor	Oxadiazon	Sulcotrione	terbutilazina
Milano							
Lodi							
Cremona							
Mantova							
Brescia							
Bergamo							
Monza							
Brianza							
Pavia							



Regione  
Lombardia

Servizio Fitosanitario

# *Riduzione delle deriva*

I criteri per la riduzione della deriva sono quelli individuati al punto 2.1 del “Documento di orientamento Prodotti fitosanitari Misure di mitigazione del rischio per la riduzione della contaminazione dei corpi idrici superficiali da deriva e ruscellamento Doc.MinSal-luglio2009\_rev1-15 marzo 2017, emanato dal Ministero della Salute, fatto salvo il caso in cui l’etichetta riporti mitigazioni più stringenti

<https://www.icps.it/test/Mitigation0.asp?lang=UK>



Regione  
Lombardia  
Servizio Fitosanitario

***Registro elettronico dei  
trattamenti  
dal 2019 SAU 150 ha  
tracciato record per scarico***





Tipologia azienda	Anni per i quali deve essere eseguito lo scarico in SISCO		
	2016	20017	2018
Maidicola con una SAU a mais superiore a 300 ha	Si	Si	Si
Risicola con una SAU a riso superiore a 250 ha	Si	Si	Si
Viticola con una SAU a vite superiore a 60 ha	Si	Si	Si
Maidicola con una SAU a mais superiore a 250 ha	XXX	Si	Si
Risicola con una SAU a riso superiore a 200 ha	XXX	Si	Si
Viticola con una SAU a vite superiore a 30 ha	XXX	Si	Si
Ordinamento colturale misto con una SAU superiore a 300 ha	XXX	Si	Si
Maidicola con una SAU a mais superiore a 150 ha	XXX	XXX	Si
Risicola con una SAU a riso superiore a 150 ha	XXX	XXX	Si
Viticola con una SAU a vite superiore a 25 ha	XXX	XXX	Si
Ordinamento colturale misto con una SAU superiore a 200 ha	XXX	XXX	Si



**Regione  
Lombardia**

Servizio Fitosanitario

# Tracciato record scarico trattamenti

Dato	Tipo
COD_PRODOTTO	Alfanumerico
COD_USO_VARIETA	Alfanumerico
COD_PROVINCIA	Alfanumerico
COD_COMUNE	Alfanumerico
DATA_TRATTAMENTO	Data
SUPERFICIE_TRATTATA	Numerico
N_REGFO	Alfanumerico
UNITA_DI MISURA	Alfanumerico
QUANTITA	Numerico

**Scarico degli anni  
precedenti nel  
mese di febbraio  
2019**

**Il file di caricamento deve essere in formato CSV e deve  
rispettare lo standard sulla nomenclatura:**

**ANNO\_CUAA.CSV**



**Regione  
Lombardia**

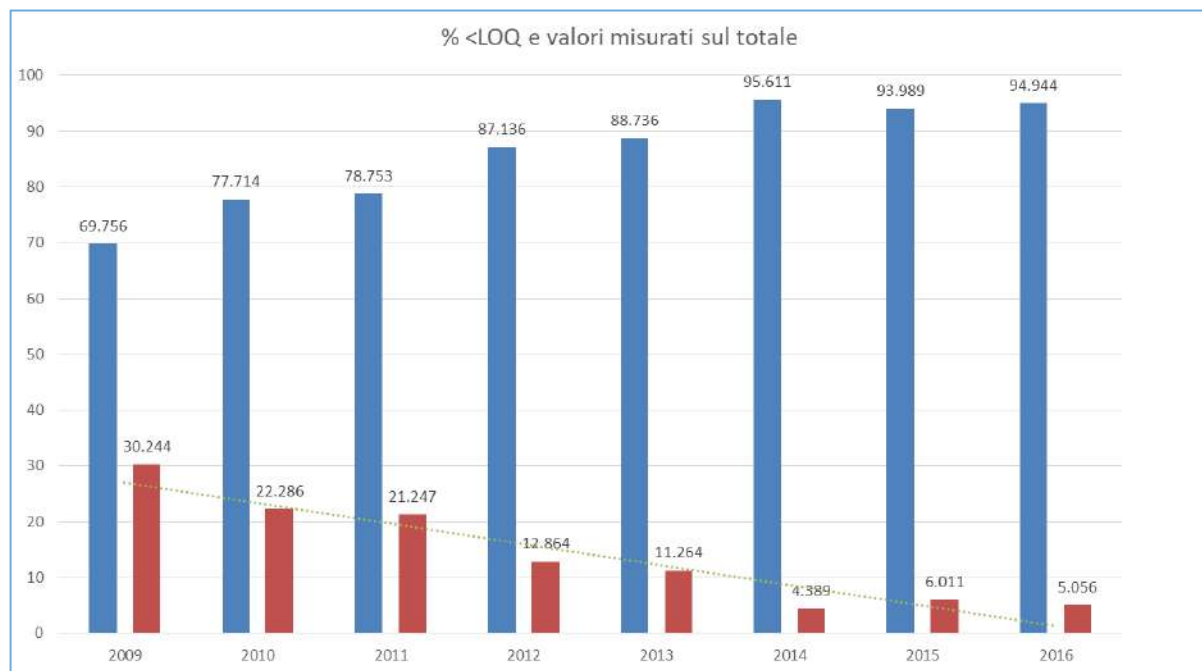
Servizio Fitosanitario

# Registro elettronico dei trattamenti

- Dal 15 marzo 2019 utilizzo del registro dei trattamenti elettronico Aziende con SAU superiore a 150 ha
- Lo scarico a regime riguarderà i trattamenti eseguiti nell'anno (es 2019) e verrà eseguito nel primo bimestre dell'anno successivo al trattamento (es 2020)



# Programmazione in corso



**Rappresentazione grafica delle percentuali dei valori con concentrazioni quantificabili (rosso) vs i valori di residuo con concentrazioni < LOQ (blu) delle sostanze monitorate in acque superficiali– valori aggregati per anno. In verde la linea di tendenza**

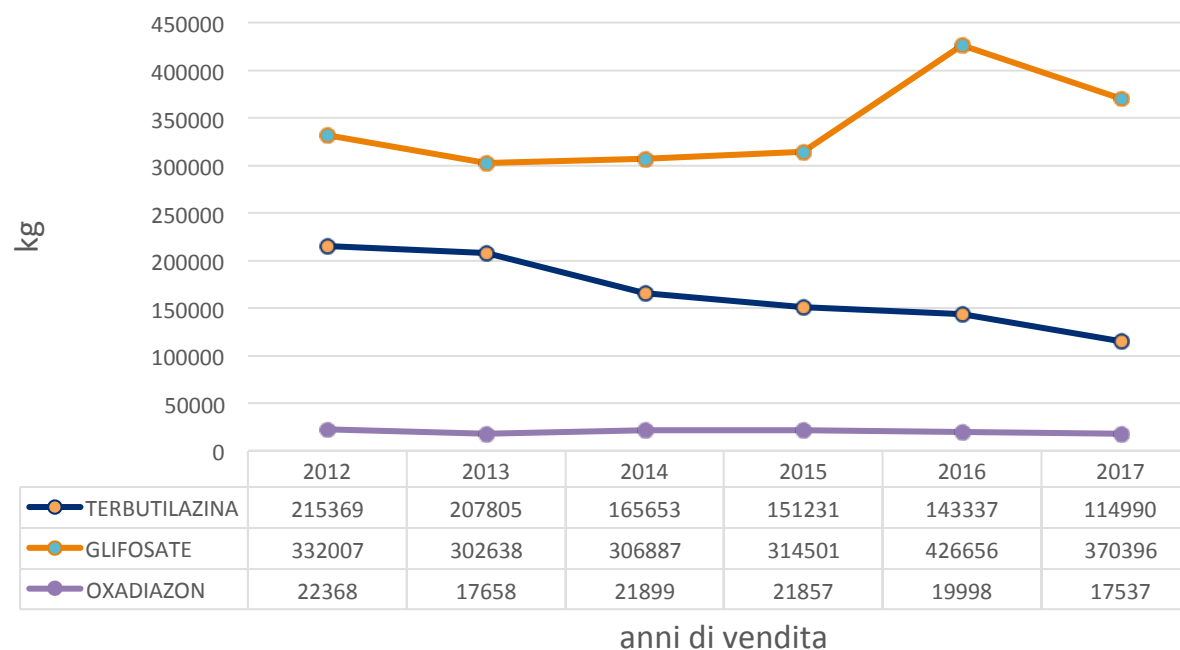


**Regione  
Lombardia**

Servizio Fitosanitario

# Programmazione in corso

Quantitativo (kg) di sostanza attiva venduto dal  
in Regione Lombardia  
2012 al 2017



Regione  
Lombardia

Servizio Fitosanitario

# **PSR Lombardia 2014-2020**

## **Novità bando 2019**

### **Misura 12 sottomisura 12.1**

### **PAGAMENTO COMPENSATIVO ZONE AGRICOLE NATURA 2000**



**Regione  
Lombardia**

Servizio Fitosanitario

# Misura 12 sottomisura 12.1

## Pagamento compensativo per zone agricole Aree Natura 2000

operazione 12.1.05 Gestione più sostenibile degli input chimici (prodotti fitosanitari) a tutela delle zone natura 2000



**Obiettivo:** ridurre l'utilizzo dei prodotti fitosanitari (geodisinfestanti) in zone Natura 2000



### Effetti positivi

Minor impatto ambientale dell'agricoltura

Effetti positivi sulla biodiversità

Aumento della resilienza del sistema agricolo



Regione  
Lombardia

Servizio Fitosanitario



**Dove**

**tutte le superfici ricadenti nelle aree Natura 2000:**

Siti di Importanza Comunitaria (SIC)

Zone di Protezione Speciale (ZPS)

Zone Speciali di Conservazione (ZSC)

**Chi può fare domanda**



**Agricoltori**

(imprese, Società, Cooperative...)

**Per quali superfici**



superfici coltivate a **mais**



**PREMIO: 356 €/ha**



**Regione  
Lombardia**

Servizio Fitosanitario

## Condizioni di ammissibilità relative alle superfici

1. ricadere all'interno delle Aree Natura 2000 (Zone di Protezione Speciale, Siti di importanza comunitaria o Zone Speciali di Conservazione);
2. essere coltivate a mais; tutta la superficie a mais ricadente in area Natura 2000 deve essere richiesta a premio;
3. superficie minima almeno pari ad **1 ettaro**;
4. essere condotte dal richiedente alla data del 1/1/2019; la conduzione deve essere assicurata almeno fino al 31/12/2019 (se la conduzione non è conforme, inserire le superfici nella sezione AU\_MAIS non a premio ma sotto impegno)



## obblighi dell'operazione

1. Effettuare il monitoraggio e la valutazione della soglia d'intervento per Diabrotica (*Diabrotica virgifera virgifera*) ed Elateridi (*Agriotes spp.*) sulla coltura del mais.

**obbligatoria per entrambe le suddette specie di insetti dannosi,**

effettuare trattamenti fitosanitari solo in caso di effettiva necessità. In particolare:

- l'utilizzo dei geodisinfestanti per il controllo degli elateridi è ammesso solo nel caso in cui il monitoraggio aziendale evidenzi il superamento della soglia d'intervento; (larve)
- l'utilizzo dei geodisinfestanti per la protezione delle radici dalle larve di diabrotica è subordinato agli esiti del monitoraggio aziendale condotto l'anno precedente; (larve)
- l'utilizzo dei trattamenti insetticidi per il controllo della diabrotica è ammesso soltanto nel caso in cui il monitoraggio aziendale evidenzi il superamento della soglia d'intervento. (adulti)



**Regione  
Lombardia**

Servizio Fitosanitario

2. **Registrazione i dati di monitoraggio;**
3. Effettuare sulla superficie coltivata a mais trattamenti con metodologie di distribuzione che consentono la **riduzione dei fenomeni di deriva** almeno del 30%, fatte salve eventuali disposizioni più restrittive previste dal PAR a valere sull'anno 2019;
4. Effettuare sulla superficie coltivata a mais tutte le misure di mitigazione dei prodotti fitosanitari contenenti i principi attivi previsti dal PAR a valere sull'anno 2019 (principi previsti: terbutilazina, glifosate Metholaclor, S-Metolachlor, bentazone, sulcotrione, flufenacet, piretroidi ed esteri fosforici).

Combinabile con operazioni 10.1.02 (solo per domande di conferma), 10.1.04 e 10.1.10.



Regione  
Lombardia

Servizio Fitosanitario



### **Come eseguo il monitoraggio ?**

Bando: spiegazioni in allegato F

### **Come e dove registro i dati ?**

Bando: spiegazioni in allegato E



**Regione  
Lombardia**

Servizio Fitosanitario



**Regione  
Lombardia**

**Servizio Fitosanitario**

[beniamino\\_cavagna@regione.lombardia.it](mailto:beniamino_cavagna@regione.lombardia.it)



**Regione  
Lombardia**

**Servizio Fitosanitario**